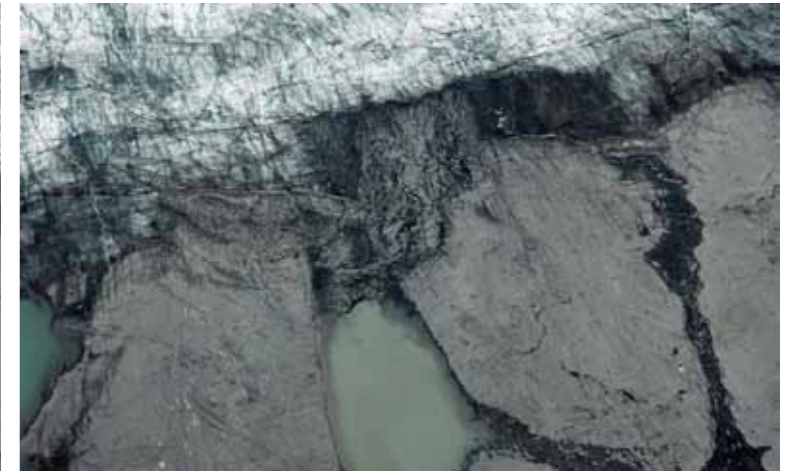
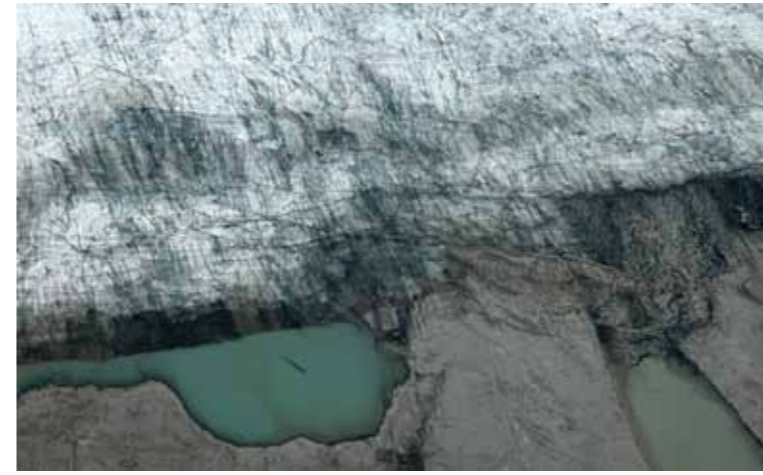


Crystal Events. Velocities
Galerie im Körnerpark Berlin 1997



Geology of Light
Namibia, Java, New Zealand, Iceland
Aerial Photography, Iceland 2013

helga franz **Projects**

My art works show a profound immanence with disciplines of natural sciences and humanities. Since more than thirty years I investigate about an interpretation of the four dimensions (in concern of human reception, natural investigation, ecological and social awareness) by artistic means. As I understand art in sense of revolutionary science with all possibilities for research I realize independent artistic work, and cooperate with specialists of most different fields as for example architects, engineers, ecologists, geologists, and – of course – all the people who are involved in any way.

Since my concepts include disciplines which commonly may appear contradictory, I develop ideas for projects dealing with subjects that necessarily bring together culture, science and utopia with the people interested.

As a photographer and pilot I create 3D and stereo-photography and document the extremes of landscapes on different continents, as for example in Iceland, Namibia (one of the eldest landscapes on earth), Germany, and Java. For longtime documentations I take pictures of volcanoes, glaciers, and deserts from ground and air. Those investigations are questioning our Relation to Space and Time, concerning historical development, geological formations, and severe climate changes.

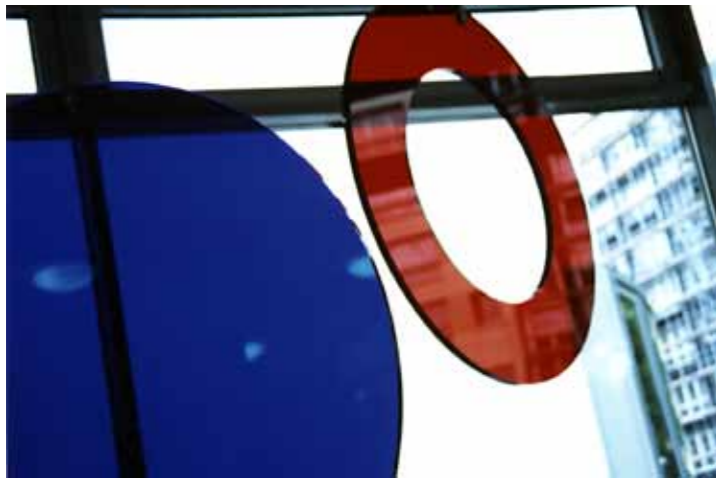
Specific characteristics of urban, rural or natural environments are the fundament and basis for a development of further (inter)cultural and/or interdisciplinary art projects. Aspects of political, social, architectural, and – for example – biological circumstances are most determinant for transdisciplinary cooperations.

Therefore the ways getting to realizations not only in public spaces, but as well in exhibitions are as much an interesting laboratory as the exhibitions or documentary shows themselves. The experimental and processual character of investigations with all the preliminaries of presentations include people with their own experiences. Art in means of estetical research may include organic, anorganic, living, and nonliving materia, to represent physical forces and atmospheric contexts, which allure visitors or passants into curiosity and lead them into dialogues about their personal reception. The investigation with manifold (digital and other) media I call *Ästhetische Annäherungen an die Umwelt/Esthetic Approach on the Environment* which includes the own person within its cultural and social context as well as dimensions in space and time.

Since the late 1980s I conceive the workcycle *Kristalline Ereignisse/Crystal Events*, installations with chemicals in crystallization processes, modifying light. Over periods of time between days and/or years those works show relations between time and space in a receptional form of four-dimensionality (4-D).

Concerning life's dependency on gravity, since ten years my artistic research includes the reactions of living plants on changing conditions of gravity. The workcycle *Wahrnehmungsdialoge auf der Suche nach Leben/Perceiving Dialogues in Search for Life* deals with features of flora and fauna, and refers to human social and urban analogies. The cognition of life depending on gravity is a factor of high interest in planning and design of residencies in space.

Investigating Live/Leben forschen (Exhibition and Teaching 2011) and *Facts/ For Humboldt, Fabre and the others/Tatsachen. Für Humboldt, Fabre und die anderen* (2014) was an artistic research on dependencies between forms of existence of flora and fauna and due to huge or small installations questioned our consciousness of environment and nature as well as our life within it in means of ethical, economical or psychological characteristics.



ROUND. Ring and circle
Kinetic Permanent Installation
Foyer, Helene-Häusler-School Berlin 2000



Living Worlds. Water Worlds
3D-Film made of 3D-Scans of preparations of real animals
Galerie im Körnerpark Berlin 2011



Success Models of Evolution
Invited Competition
Museum of Natural Science, Campus, Berlin 2011

helga franz **Honors. Awards. Prizes**

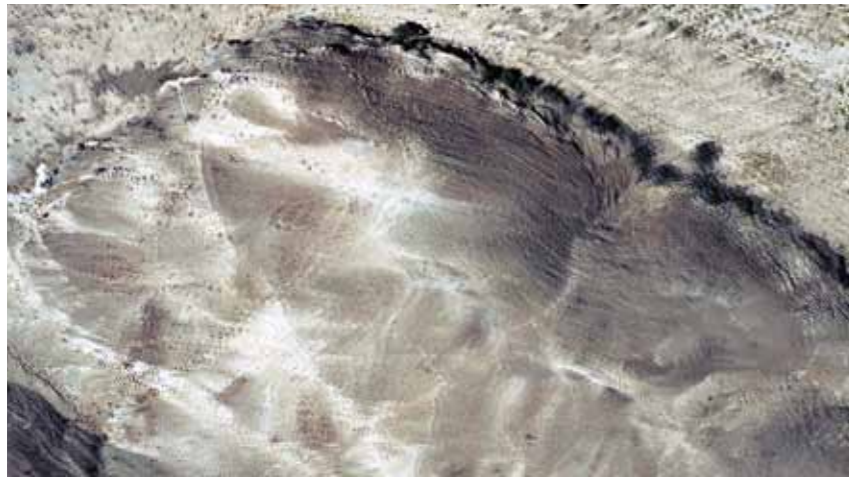
- 2016 Grant/Projektstipendium Dorsch-Straub-Stiftung for the publication Asymptoten
- 2014 Grant/Projektstipendium Dorsch-Straub-Stiftung for the publication Tangenten
- 2009–14 Senate for Science, Research and Culture of Berlin/Senat für Wissenschaft, Forschung und Kultur von Berlin. studio promotion/Atelierförderung
- 2011 Projektfonds Kulturelle Bildung Berlin, Grant for the educational project Leben forschen
- 2010-11 1. Place, Invited Competition Art in Public Spaces, Liebigschule Berlin
- 2006 1. Place, Invited Competition Art in Public Spaces, Museum Neukölln von Berlin
- 2005 2. Place, Invited Competition Art in Public Spaces, Otto-Hahn-Gesamtschule, Berlin
- 2004 2. Place, Invited Competition Art in Public Spaces, OSZ I, Frankfurt Oder
- 2001 2. Place, Invited Competition Art in Public Spaces, LVA Brandenburg, Frankfurt Oder
- 2000 1. Place, Invited Competition Art in Public Spaces, Helene-Häusler-Schule Berlin
- 2000 2. Place, Invited Competition Art in Public Spaces, Kleist Kultur- und Kongresszentrum, Frankfurt Oder
- 1998 1. Place, Invited Competition Art in Public Spaces, Oberstufenzentrum für Energie- und Elektrotechnik Berlin
- 1998 Botho-Graef-Kunstpreis der Stadt Jena: Licht (Exhibition for Botho-Graef Art Prize, City of Jena: Light)
- 1994 Stiftung Kulturfonds, One Year Grant
- 1993 Stiftung Kulturfonds, One Year Grant
- 1993 Berlin candidate for Villa Massimo
- 1992 Pro Helvetia, Schweizer Kulturstiftung (Cultural Foundation of Switzerland)
- 1991 Senator for Cultural Affairs/Senator für Kulturelle Angelegenheiten Berlin, One Year Grant
- 1990 Council for the Arts, Massachusetts Institute of Technology M.I.T.
- 1987–88 Deutscher Akademischer Austauschdienst DAAD, One Year Grant Mexico-City

University Teacher from 1993 to 2001

As a university teacher she built up the teaching for Threedimensional Art (Plastik/Objekte) at the University of Leipzig, and taught students of all university levels. She set up further educations for teachers, as well as facultative courses for university students in Germany and abroad.

Academics. Studies

- 2002–03 Digital Media
Visualization of Architecture
Academy for Digital Media Berlin, Germany
- 1989–90 Studies as a Postgraduate at M.I.T.
Advanced Visual Design, Prof. Otto Piene, Center for Advanced Visual Studies, M.I.T.
Art and the Environment, Prof. Otto Piene, Paul Earls, C.A.V.S., M.I.T.
Space Habitat Design, Prof. Ranko Bon, Dept. of Architecture, M.I.T.
Holography, John Powell, C.A.V.S., M.I.T.
Glassblowing, Ass. Prof. Michael J. Cima, Ceramics Processing Research Laboratory, Dept. of Material Science and Engineering, M.I.T.
History of Human Flight (fakultativ), Prof. Hansman, Dept. of Aeronautics and Astronautics, M.I.T.
Massachusetts Institute of Technology M.I.T., Cambridge, USA
- 1987–88 Experimentación Plástica (Threedimensional Experimentation), Prof. F. de Santiago Silva, Prof. A. Guzman, Universidad Nacional Autónoma de México U.N.A.M., Mexico-City, Mexico
- 1985–86 Malerei (Painting), Prof. Kai Sudeck
Hochschule für Bildende Künste (University for Visual Arts) Hamburg, Germany
- 1980–85 Malerei und Grafik (Painting and Grafical Art), Prof. Per Kirkeby
Akademie der Bildenden Künste (Academy for Visual Arts) Karlsruhe, Germany



Living Deserts
Investigations in flight, analog vertical stereo-photography in 3D
Namibia 2004



reflect. reflected Spectra and virtuel Spaces
Berlin 1993–95



Mobil.e.Stabil
Kleist Cultural and Congress Center. Invited competition
2. Place, Frankfurt Oder 2000

helga franz **Honorary and non university Teaching/Engagements**

Since 1999 she is a curator for competitions for art in architecture and in urban spaces. She holds a series of positions and memberships, as member of Sculpture Network since 2012, Werkstattkommission des Berufsverbandes Bildender Künstler Berlin (Head of Advisory Board for permanent workshops and studios for analog and digital media, Berlin Federation of professional Artists) 2009–11, member of Deutscher Künstlerbund (German Artist Association) since 2008, member of the executive board of Berufsverband Bildender Künstler Berlin 2007–09, member of Kommission für Kunst im öffentlichen Raum (Advisory Board for Art in Public Spaces), Pankow-Prenzlauer Berg 2001–2007, and Künstlerischer Beirat, Büro für Kunst im öffentlichen Raum, Berufsverband Bildender Künstler Berlin (Commission of the Office for Art in Urban Spaces in Berlin) 1999–06.

Works in Collections

- Senat von Berlin. Stadtmuseum/Senate of Berlin, Museum of the City
- NBK Neuer Berliner Kunstverein, Berlin
- MDC Max-Delbrück-Centrum für Molekulare Medizin/Molecular Medicin Berlin-Buch
- Jenoptik, Jena
- Berliner Künstlerförderung/Berlin Artist Promotion, Senat Berlin
- Works in private collections in Germany, Switzerland, Austria and Benelux
- Lectures and publications.
- Monographies and art catalogues of the self founded publisher visuell.virtuell in the German National Library/Deutsche Nationalbibliothek DNB (Frankfurt, Leipzig)
- paintings, sculptures, and editions in private collections in Germany, Benelux, Austria, Switzerland

Photo Projects/Longterm Stays Abroad/International Pilotlicences

Foto projects in Europe and on other continents concerning subjects of geology, and ecology often include – aside from pictures taken from the ground – those taken in flight. Longterm stays abroad (beside others) in countries of Central– and Southamerica, India and Nepal, New Zealand, Iceland, Namibia.

- | | |
|------|--|
| 2014 | European Union Pilotlicence/Flight Crew Licence (FCL) |
| 2004 | Civil Aviation Licence, Restricted Radiotelephone Operators Certificate, Republic of Namibia |
| 2004 | Pilotlicence CVFR, JAR-FCL, Germany. Types: PA 28 (Piper Cherokee), PA 18, TB 9 (Socata), C 172, 152, 150 (Cessna) |
| 2002 | Pilotlicence (PPL-A), Radiotelephone Operators Certificate (German and Englisch), Germany |
| 1997 | Special Pilotlicence B for Paragliding, Italy and Austria |

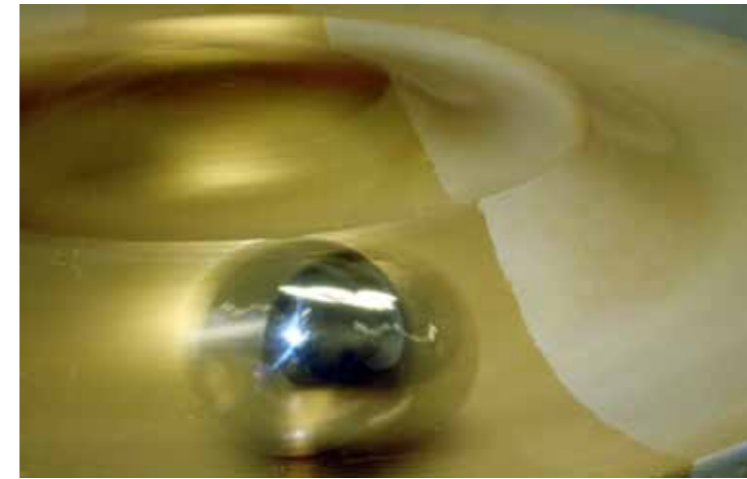
links

- www.helga-franz.de
- www.philosophie.helga-franz.de
- www.malerei.helga-franz.de
- www.deutscher-kuenstlerbund.de
- www.sculpture-network.org
- www.berliner-kuenstler.de
- www.skulpturale-architektur.com
- www.bbk-kulturwerk.de
- www.medienwerkstatt-berlin.jimdo.com
- www.publicartwiki.org
- www.fu-berlin.de
- www.dnb.de

contact kontakt@helga-franz.de



Zur deutschen Geschichte
Flugaufnahmen, Recherchen seit 2002 und
Installationen im Atelier Fliegerviertel Berlin 2015



Raumzeitliche Fragestellungen in der Kinetik.
Goldkugel
kinetische Installation Berlin 2015



Raumzeitliche Fragestellungen in der Kinetik.
Fliehkraft
kinetische Installation, Ausstellung Leben forschen,
Galerie im Körnerpark Berlin 2011

helga franz **Projekte im In- und Ausland**

Die Arbeiten von Helga Franz zeichnen sich durch die grundlegende Immanenz zwischen Kunst, naturwissenschaftlichen Disziplinen und Ökologie aus. Zu realisierten Ausstellungen und Projekten zählen neben freien Arbeiten wie Installationen Kooperationen mit dem Berliner Senat, dem Umweltamt und dem Museum für Naturkunde in Berlin sowie zahlreiche Eingeladene Wettbewerbe für Kunst im öffentlichen Raum.

Projekte mit übergreifenden Thematiken zwischen Kunst, Ökologie und Utopie führt sie auf allen Kontinenten durch. Als Fotografin und Pilotin dokumentiert sie (mittels Senkrecht- und Stereofotografie im Flug) extreme Landschaften etwa in Island, Namibia, Deutschland und Java wie Vulkane, Gletscher und Wüsten vom Boden und aus der Luft. Fragestellungen zu Raum und Zeit, betreffen hier geologische Formationen und klimatische Veränderungen.

Visuelle und virtuelle Konzepte entwickelt sie auf Basis der Untersuchungen von Lebensräumen und prozessualen Installationen, um künstlerische Annäherungen und Selbstortungen in der (realen und ideellen) Vierdimensionalität zu vollziehen, die eine Voraussetzung für kreative Projektierungen und Utopien bilden.

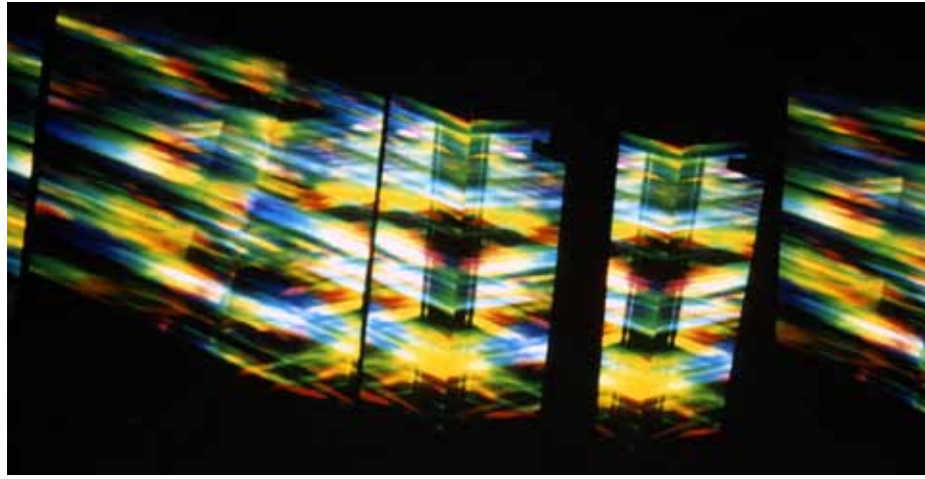
Ihre künstlerischen Anliegen in der Erarbeitung von Konzepten für permanente Gestaltungen im spezifischen Kontext öffentlicher und halböffentlicher Räume erschließen sich in der kreativen Zusammenführung von architektonischen und künstlerischen Gesichtspunkten mit den jeweiligen Nutzungskonzeptionen. Hier manifestieren sich Aspekte der Historie oder der Erneuerung und Öffnung für Zukünftiges. Ortsbezogene Installationen im städtischen Außenraum verbinden als transdisziplinäre Kooperationen im Umwelt- und Naturschutz unter künstlerischer und ökologischer Maßgabe naturwissenschaftliche und technische Anliegen.

Ausstellungen und Installationen sind für Helga Franz Versuchsfelder und Laboratorien oft prozessualen Charakters mit organischer und anorganischer, lebender und unbelebter Materie, um etwa physikalische Kräfte und atmosphärische Kontexte darzustellen, die BesucherInnen in Wahrnehmungsdialoge locken. Ihre Forschung mit vielfältigen (auch medialen) künstlerischen Mitteln versteht sie als Ästhetische Annäherungen an die Umwelt zu Thematiken raum-zeitlicher Bewegung und Dimension und schließt darin Fragen einer vierdimensionalen (Selbst-)Ortung ein.

Die Versuchsreihen Lebenswelten unter physikalischen Kräften sind unter wechselnden Bedingungen (etwa der Schwerkraft) mit Besonderheiten der Flora aufgesetzt und verweisen auf Fragen unseres Überlebens um den Themenkomplex Wachstum, Zyklen, Prozesse und damit zugleich auf soziale und urbane Analogien. So spielt die Erkenntnis, dass Leben auch von der Schwerkraft abhängig ist, etwa bei der Konzeption von Aufhalten im Weltraum eine entscheidende Rolle.

Im Ausstellungskomplex Leben forschen (2011) sowie Tatsachen. Für Humboldt, Fabre und die anderen (2014) untersucht sie Zusammenhänge zwischen Existenzformen von Flora und Fauna mit Mitteln der künstlerischen Erforschung und hinterfragt in raumgreifenden (belebten und un-belebten, teils medialen) Installationen den Begriff ‚Umwelt‘ und das Verständnis von ‚Leben‘ im Kontext etwa ökologischer, ethischer, wirtschaftlicher und psychologischer Charakteristika.

Das Verständnis einer (Selbst-)Positionierung innerhalb des komplexen ökologischen Systems gelingt durch das Wissen um und die Einsicht in disziplinübergreifende Analogien gemeinsam mit einer grundlegenden Empathie für andere Lebensformen (auch der Flora und Fauna) und ermöglicht die konkrete Beziehung zwischen Mensch und Umgebung in einer Weise, die der existenziellen gegenseitigen Abhängigkeit angemessen ist. Von der Beobachtung zur deutenden Wahrnehmung zu finden, heißt, die Nähe zwischen sich und dem Anderen zu erschließen.



spiegeln. gespiegelte Spektren und virtuelle Räume
Berlin 1993–95



Pflanzenaggregat Euphorbia Ingens
Raumobjekt, 2-teilig (Foto vor Fertigstellung)
Berlin 2015



Tatsachen. für Humboldt, Fabre und die anderen
Ausstellung
faites vos jeux, Verein Berliner Künstler 2014

helga franz **Auszeichnungen**

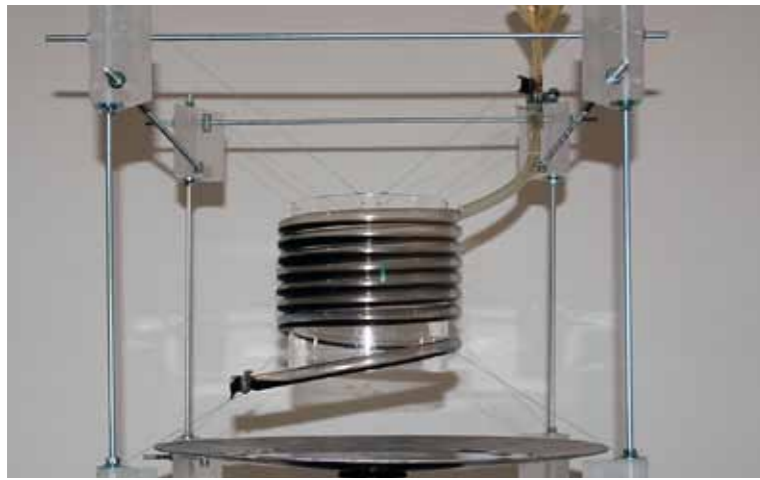
- 2016 Projektstipendium Dorsch-Straub-Stiftung für die Publikation Asymptoten
- 2014-16 Förderung des Bundespräsidenten für verdiente Künstler*innen
- 2014 Projektstipendium der Dorsch-Straub-Stiftung für die Publikation Tangenten
- 2009–14 Senat für Wissenschaft, Forschung und Kultur von Berlin. Atelierförderung
- 2011 Projektfonds Kulturelle Bildung Berlin, Projektförderung Leben forschen
- 2010 1. Preis, Eingeladener Wettbewerb Kunst am Bau, Liebigschule Berlin
- 2006 1. Preis, Eingeladener Wettbewerb Kunst im öffentlichen Raum
Museum Neukölln von Berlin
- 2005 2. Preis, Eingeladener Wettbewerb Kunst am Bau, Otto-Hahn-Gesamtschule, Berlin
- 2004 2. Preis, Eingeladener Wettbewerb Kunst am Bau, OSZ I, Frankfurt Oder
- 2001 2. Preis, Eingeladener Wettbewerb im öffentlichen Raum
LVA Brandenburg, Frankfurt Oder
- 2000 1. Preis, Eingeladener Wettbewerb Kunst am Bau, Helene-Häusler-Schule Berlin
- 2000 2. Preis, Eingeladener Wettbewerb Kunst am Bau
Kleist Kultur- und Kongresszentrum, Frankfurt Oder
- 1998 1. Preis, Eingeladener Wettbewerb Kunst am Bau
Oberstufenzentrum für Energie- und Elektrotechnik Spandau von Berlin
- 1998 Botho-Graef-Kunstpreis der Stadt Jena: Licht (Ausstellung Kunstverein Jena)
- 1994 Stiftung Kulturfonds, Arbeitsstipendium
- 1993 Stiftung Kulturfonds, Arbeitsstipendium
- 1993 Berlin-Kandidatin für Villa Massimo
- 1992 Pro Helvetia, Schweizer Kulturstiftung
- 1991 Senator für Kulturelle Angelegenheiten Berlin, Jahresstipendium
- 1990 Council for the Arts, Massachusetts Institute of Technology M.I.T.
- 1987–88 Deutscher Akademischer Austauschdienst DAAD, Jahresstipendium Mexico-City

universitäre Lehrtätigkeit von 1993 bis 2001

Lehrkraft für besondere Aufgaben am Institut für Kunstpädagogik der Universität Leipzig im Lehrbereich Plastik/Objekte. Aufbau und Leitung des Bereiches. Lehrkonzepte für grundlegende und weiterführende Bereiche des Dreidimensionalen Gestaltens und Durchführung inner- und außeruniversitärer fakultativer Angebote im In- und Ausland.

akademische Studien

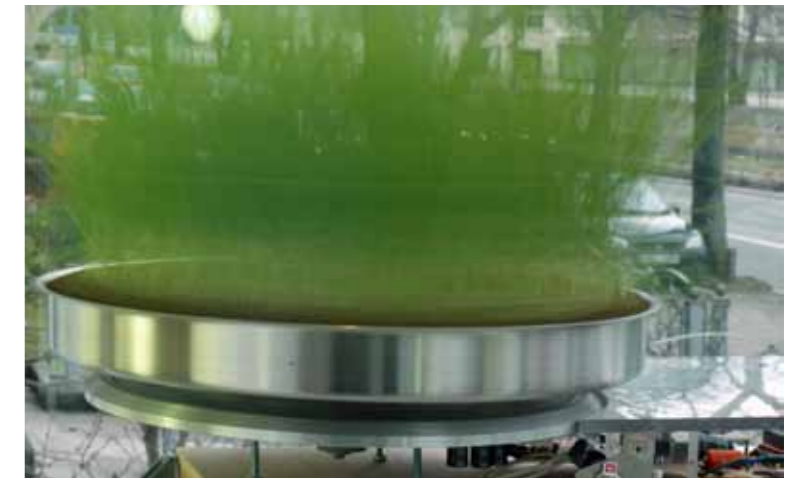
- 2002–03 Digitale Medien. Architekturvisualisierung
Akademie für Digitale Medien Berlin, Deutschland
- 1989–90 Advanced Visual Design, Prof. Otto Piene, Center for Advanced Visual Studies, M.I.T.
Art and the Environment, Prof. Otto Piene, Paul Earls, C.A.V.S., M.I.T.
Space Habitat Design, Prof. Ranko Bon, Dept. of Architecture, M.I.T.
Holography, John Powell, C.A.V.S., M.I.T.
Glassblowing, Ass. Prof. Michael J. Cima, Ceramics Processing Research Laboratory,
Dept. of Material Science and Engineering, M.I.T.
History of Human Flight (fakultativ), Prof. Hansman, Dept. of Aeronautics and Astronautics, M.I.T.
Postgraduierung. Massachusetts Institute of Technology M.I.T., Cambridge, USA
- 1987–88 Experimentación Plástica, Prof. F. de Santiago Silva, Prof. Ayala Guzman
Universidad Nacional Autónoma de México U.N.A.M., Mexico-City, Mexiko
- 1985–86 Malerei, Prof. Kai Sudeck
Hochschule für Bildende Künste Hamburg, Deutschland
- 1980–85 Malerei und Grafik, Prof. Per Kirkeby
Akademie der Bildenden Künste Karlsruhe, Deutschland



Verdichtung
Ausstellung Höhere Dichte/ update 14
Verein Berliner Künstler 2014



Asymptoten
Blätter 2014 und Band 4, Ästhetische Annäherungen an
Erinnerungen, 2016-17



Leben unter veränderten Bedingungen. Schwerkraft
Ausstellung
faites vos jeux, Verein Berliner Künstler 2014

helga franz Ehrenämter und außeruniversitäre Bildungsarbeit seit 1995

- Vorsitz Werkstattkommission des Berufsverbandes Bildender Künstler Berlin 2009–2011. Die Kommission war als neutrales Fachgremium zuständig für die Beratung der Bildhauer- und der Druckwerkstätten Berlins und begleitete den Aufbau der Medienwerkstatt für professionelle Bildende Künstler/innen im Kunstquartier Bethanien in Berlin.
- Vorstandsmitglied Berufsverband Bildender Künstler Berlin 2007–2009
- Kommission für Kunst im öffentlichen Raum, Pankow-Prenzlauer Berg 2001–2007
- Künstlerischer Beirat, Büro für Kunst im öffentlichen Raum des Berufsverbandes Bildender Künstler Berlin 1999–2006
- Jurorin für Wettbewerbe. Verfahrensvorbereitung und -prüfung für Ausschreibungen für Kunst im öffentlichen Raum seit 1999
- Leitung Land Art Sommerakademie Schleswig-Holstein für Teilnehmer der Ostsee-Anliegerstaaten
- Vorträge und Publikationen

Werke in Sammlungen

- Senat von Berlin. Stadtmuseum
- NBK Neuer Berliner Kunstverein, Berlin
- MDC Max-Delbrück-Centrum für Molekulare Medizin Berlin-Buch
- Jenoptik, Jena
- Berliner Künstlerförderung, Senat Berlin
- Werke in privaten Sammlungen in Deutschland, der Schweiz, Österreich und Benelux
- Monografien und Kataloge des Selbstverlages visuell . virtuell in der Deutschen Nationalbibliothek DNB (Frankfurt und Leipzig)
- Malerei, Skulpturen und Editionen in privaten Sammlungen in Deutschland, Benelux, Österreich, Schweiz

Fotoprojekte/längere Auslandsaufenthalte/Internationale Pilotenlizenzen

Fotografische Projekte im europäischen und außereuropäischen Ausland zu Thematiken der Geologie und Ökologie schließen häufig – neben Aufnahmen vom Boden – auch solche aus der Luft ein. Längere Auslandsaufenthalte (u.a.) in Ländern Zentral- und Südamerikas, Indien und Nepal, Neuseeland, Island, Namibia.

- 2014 European Union Pilotenlizenz/Flight Crew Licence (FCL)
- 2004 Civil Aviation Licence, Restricted Radiotelephone Operators Certificate Republic of Namibia
- 2004 Pilotenlizenz CVFR nach JAR-FCL, Deutschland. Typen: PA 28 (Piper Cherokee), PA 18, TB 9 (Socata), C 172, 152, 150 (Cessna)
- 2002 Pilotenlizenz (PPL-A) und Sprechfunkzeugnis für Flugfunkdienst (Deutsch und Englisch), Deutschland
- 1997 Sonderpilotenschein/Lufffahrerschein B für Paragleiter, Italien und Österreich

- links**
- www.helga-franz.de
 - www.philosophie.helga-franz.de
 - www.malerei.helga-franz.de
 - www.deutscher-kuenstlerbund.de
 - www.sculpture-network.org
 - www.berliner-kuenstler.de
 - www.skulpturale-architektur.com
 - www.bbk-kulturwerk.de
 - www.medienwerkstatt-berlin.jimdo.com
 - www.publicartwiki.org
 - www.fu-berlin.de
 - www.dnb.de

Kontakt kontakt@helga-franz.de